



## 1. สถานการณ์โรคเฝ้าระวังทางระบาดวิทยาปี 2566 (ตั้งแต่ 1 มกราคม – 23 พฤษภาคม 2566)

โรคที่มีรายงานผู้ป่วยสูงสุด 5 อันดับแรก คือ อุจจาระร่วง รองลงมา คือ ปอดบวม ไข้ไม่ทราบสาเหตุ อาหารเป็นพิษ และ ไข้หวัดใหญ่

โรคที่มีรายงานผู้ป่วยสูงสุด 5 อันดับแรก เดือนเมษายน คือ อุจจาระร่วง รองลงมา คือ ปอดบวม ไข้ไม่ทราบสาเหตุ อาหารเป็นพิษ และ ไข้หวัดใหญ่

ตารางที่ 1 จำนวนและอัตราป่วยด้วยโรคเฝ้าระวังทางระบาดวิทยา 10 อันดับแรก จ.ร้อยเอ็ด ปี 2566

โรค	ปี 2566											รวม (ราย)	อัตราป่วย (ต่อแสน )	
	ม.ค.	ก.พ.	มี.ค.	เม.ย.	พ.ค.	มิ.ย.	ก.ค.	ส.ค.	ก.ย.	ต.ค.	พ.ย.			ธ.ค.
อุจจาระร่วง	1,903	2,042	2,064	1,479	665								8,153	623.05
ปอดบวม	691	659	814	547	271								2,982	227.88
ไข้ไม่ทราบสาเหตุ	295	356	417	284	121								1,473	112.57
อาหารเป็นพิษ	291	368	305	268	123								1,355	103.55
ไข้หวัดใหญ่	124	132	197	49	23								525	40.12
โรคติดต่อทางเพศสัมพันธ์	63	52	70	62	38								285	21.78
วัณโรคปอด	103	46	47	23	7								226	17.27
มือเท้าปาก	28	53	62	29	12								184	14.06
สுகไส	31	39	44	33	8								155	11.84
ตาแดง	35	25	41	21	11								133	10.16

## 2. สถานการณ์โรคที่สำคัญในเดือนพฤษภาคม 2566

### 2.1 สถานการณ์โรคไข้เลือดออก

#### สถานการณ์ประเทศไทย

ตั้งแต่วันที่ 1 มกราคม – 21 พฤษภาคม 2566 ประเทศไทยมีรายงานผู้ป่วยทั้งหมด 15,399 ราย อัตราป่วย 23.30 ต่อประชากรแสนคน เสียชีวิต 13 ราย อัตราป่วยตาย ร้อยละ 0.08

จำแนกรายภาค พบว่า ภาคใต้ มีอัตราป่วยสูงสุด รองลงมาคือ ภาคกลาง ภาคเหนือ และภาคตะวันออกเฉียงเหนือ ตามลำดับ

### สถานการณ์โรคไข้เลือดออกประเทศไทย ปี 2566

ข้อมูล ณ วันที่ 21 พฤษภาคม 2566

จำนวนผู้ป่วยสะสม	15,399 ราย
จำนวนผู้ป่วยเสียชีวิต	13 ราย
อัตราป่วย	23.30 ต่อประชากรแสนคน
อัตราป่วยตาย (ร้อยละ)	0.08

ภาค	ผู้ป่วย (ราย)	ผู้ป่วยตาย (ราย)	อัตราป่วย ต่อแสน	อัตราป่วยตาย ร้อยละ
ตะวันออกเฉียงเหนือ	1,628	1	7.47	0.06
เหนือ	1,833	0	15.30	0.00
กลาง	7,941	7	34.78	0.09
ใต้	3,997	5	42.09	0.13
<b>รวมทั้งประเทศ</b>	<b>15,399</b>	<b>13</b>	<b>23.30</b>	<b>0.08</b>

ที่มา : รายงาน 506 สำนักระบาดวิทยา

รูปที่ 1 จำนวนและอัตราป่วยผู้ป่วยไข้เลือดออก จำแนกรายภูมิภาค ปี 2566

### สถานการณ์ไข้เลือดออกจังหวัดร้อยเอ็ด

ตั้งแต่ 1 มกราคม – 21 พฤษภาคม 2566 มีรายงานผู้ป่วยไข้เลือดออก จำนวน 96 ราย ไม่มีผู้ป่วยเสียชีวิต อัตราป่วย 7.41 ต่อแสนประชากร อัตราป่วยอยู่ในลำดับที่ 60 ของประเทศ ลำดับที่ 9 ของภาคตะวันออกเฉียงเหนือ ซึ่งจำนวนผู้ป่วยปี 2566 มีแนวโน้มสูงขึ้นในช่วงเดือนเมษายน – พฤษภาคม กลุ่มอายุที่พบว่ามีอัตราป่วยสูงสุด คือ กลุ่มอายุ 10-14 ปี และ กลุ่มอายุ 5-9 ปี อำเภอที่มีอัตราป่วยสะสมสูงสุดตั้งแต่ต้นปี 5 อันดับแรก คือ อ.เชียงขวัญ ทุ่งเขาหลวง พนมไพร เสลงภูมิ และปทุมรัตน์

### สถานการณ์โรคไข้เลือดออก จังหวัดร้อยเอ็ด ปี 2566

ข้อมูล ณ วันที่ 21 พฤษภาคม 2566 (รายงาน 506)

* จำนวนผู้ป่วย	96 ราย
* เสียชีวิต	0 ราย
* อัตราป่วย	7.41 ต่อประชากรแสนคน
* อัตราป่วยตายร้อยละ	0.00



อัตราป่วยอยู่ลำดับที่ 60 ของประเทศ ลำดับที่ 9 ของภาคตะวันออกเฉียงเหนือ และ ลำดับที่ 3 ของเขตสุขภาพที่ 7

รูปที่ 2 จำนวนผู้ป่วยไข้เลือดออก จ.ร้อยเอ็ด จำแนกรายเดือน ปี 2566 เปรียบกับปี 2565 และค่ามัธยฐาน 5 ปี

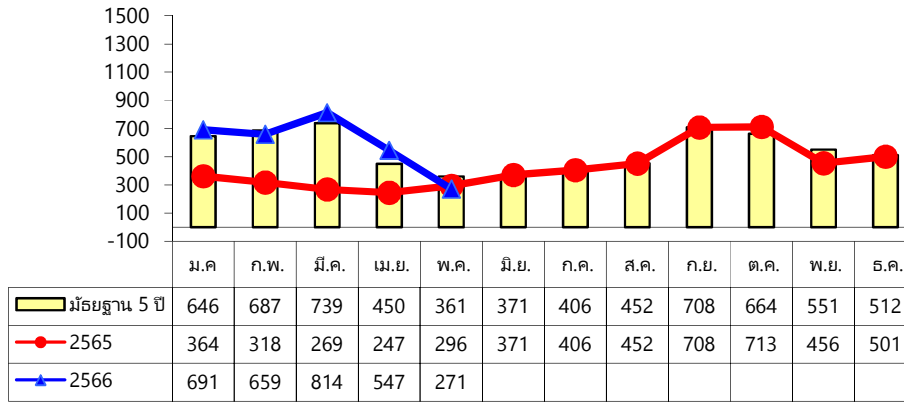
ตารางที่ 1 จำนวนผู้ป่วยและอัตราป่วยไข้เลือดออก รายอำเภอ จำแนกรายเดือน จ.ร้อยเอ็ด ปี 2566

อำเภอ	เดือน												รวม	อัตราป่วย (ต่อแสน)
	ม.ค.	ก.พ.	มี.ค.	เม.ย.	พ.ค.	มิ.ย.	ก.ค.	ส.ค.	ก.ย.	ต.ค.	พ.ย.	ธ.ค.		
เมือง	1	0	2	6	1								10	6.32
-ในเขตเทศบาล	0	0	0	0	0								0	0.00
- นอกเขต	1	0	2	6	1								10	8.13
เกษตรวิสัย	1	0	0	2	0								3	3.08
ปทุมรัตต์	1	2	2	1	1								7	13.04
จตุรพักตรพิมาน	0	0	1	1	3								5	6.32
ธวัชบุรี	1	0	0	1	0								2	2.98
พนมไพร	0	1	6	4	0								11	15.47
โพนทอง	0	1	3	5	1								10	9.26
โพธิ์ชัย	0	0	0	3	3								6	10.33
หนองพอก	0	0	0	0	0								0	0.00
เสลภูมิ	2	5	6	4	0								17	14.38
สุวรรณภูมิ	2	0	1	2	0								5	4.37
เมืองสรวง	0	0	0	0	0								0	0.00
โพนทราย	0	0	0	0	0								0	0.00
อาจสามารถ	0	8	0	0	0								8	10.85
เมยวดี	0	0	0	0	0								0	0.00
ศรีสมเด็จ	0	0	2	0	0								2	5.56
จังหาร	0	0	0	1	0								1	2.21
เชียงขวัญ	0	1	2	2	0								5	18.27
หนองฮี	0	0	0	0	0								0	0.00
ทุ่งเขาหลวง	0	1	2	0	1								4	17.25
<b>รวมทั้งหมด</b>	<b>8</b>	<b>19</b>	<b>27</b>	<b>32</b>	<b>10</b>	<b>0</b>	<b>0</b>	<b>0</b>	<b>0</b>	<b>0</b>	<b>0</b>	<b>0</b>	<b>96</b>	<b>7.41</b>

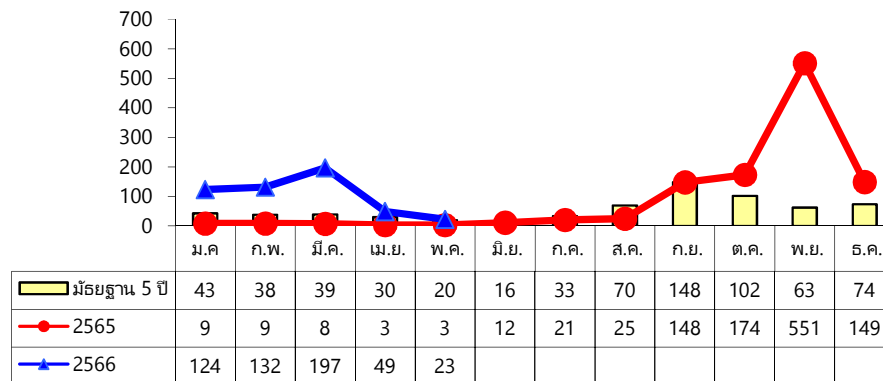
ข้อมูล ณ วันที่ 21 พฤษภาคม 2566

## 2.2 สถานการณ์โรคปอดบวมและไข้หวัดใหญ่

ตั้งแต่ 1 มกราคม – 23 พฤษภาคม 2566 จังหวัดร้อยเอ็ด มีรายงานผู้ป่วยผู้ป่วยโรคปอดบวม 2,982 ราย อัตราป่วยเท่ากับ 227.88 ต่อประชากรแสนคน โรคไข้หวัดใหญ่ 525 ราย อัตราป่วย 40.12 ต่อประชากรแสนคน



รูปที่ 2 จำนวนผู้ป่วยโรคปอดบวม รายเดือน ปี 2565-2566 และมัธยฐาน 5 ปี จ.ร้อยเอ็ด



รูปที่ 3 จำนวนผู้ป่วยโรคไข้หวัดใหญ่ รายเดือน ปี 2565-2566 และมัธยฐาน 5 ปี จ.ร้อยเอ็ด

ในปี 2566 กลุ่มอายุที่มีอัตราป่วยสูงสุด โรคปอดบวม คือ กลุ่มอายุ 65 ปีขึ้นไป และกลุ่มอายุ 0-4 ปี สำหรับโรคไข้หวัดใหญ่ กลุ่มอายุที่มีอัตราป่วยสูงสุด คือ รองลงมา 0-4 ปี 5-9 ปี และกลุ่มอายุ 25-34 ปี

เดือนมีนาคม 2566 มีเหตุการณ์การระบาดไข้หวัดใหญ่ในกลุ่มทหารกองประจำการ ค่ายทหารแห่งหนึ่ง มีผู้ป่วยตามนิยามรวมจำนวน 26 ราย ส่วนใหญ่มีอาการไอ มีน้ำมูก และมีไข้ ผู้ป่วยส่วนใหญ่รักษาตัวที่โรงพยาบาลร้อยเอ็ด ทีม SRRT จังหวัดร้อยเอ็ด และโรงพยาบาลค่ายสมเด็จพระพุทธยอดฟ้าจุฬาโลกมหาราช ได้ดำเนินการค้นหาผู้ป่วยเพิ่มเติม และควบคุมโรคในหน่วยฝึกทหารแห่งนี้ พบว่าปัจจัยเสี่ยงของการระบาดครั้งนี้ คือการใช้แก้วน้ำร่วมกัน และการสัมผัสใกล้ชิดกับผู้ป่วย ดังนั้นจึงแนะนำให้หน่วยฝึกปรับมาตรการการใช้ช้อน ส้อม และแก้วน้ำส่วนตัวของทหาร และการคัดกรองผู้ที่มีอาการป่วยให้เข้ารับการรักษา

ตารางที่ 2 จำนวนผู้ป่วยและอัตราป่วยโรคปอดบวม จังหวัดร้อยเอ็ด ปี 2566

อำเภอ	เดือน												รวม	อัตราป่วย (ต่อแสน)
	ม.ค.	ก.พ.	มี.ค.	เม.ย.	พ.ค.	มิ.ย.	ก.ค.	ส.ค.	ก.ย.	ต.ค.	พ.ย.	ธ.ค.		
เมือง	74	62	75	43	27								281	179.97
เกษตรวิสัย	39	31	56	41	18								185	188.11
ปทุมรัตน์	50	40	63	31	30								214	398.65
จตุรพักตรพิมาน	52	64	70	39	21								246	305.07
ธวัชบุรี	43	33	43	16	13								148	216.46
พนมไพร	43	32	67	44	19								205	279.31
โพนทอง	38	61	56	35	21								211	195.61
โพธิ์ชัย	20	15	11	16	6								68	117.65
หนองพอก	19	17	23	12	12								83	126.36
เสลภูมิ	75	66	57	52	25								275	226.31
สุวรรณภูมิ	30	34	44	23	5								136	116.81
เมืองสรวง	21	4	25	25	4								79	340.56
โพนทราย	7	9	10	5	1								32	114.27
อาจสามารถ	43	33	41	40	13								170	228.18
เมยวดี	8	20	23	10	10								71	312.72
ศรีสมเด็จ	44	41	59	40	14								198	537.04
จังหาร	21	34	24	24	16								119	252.73
เชียงขวัญ	17	15	10	14	3								59	212.21
หนองฮี	20	22	23	14	6								85	341.30
ทุ่งเขาหลวง	27	26	34	23	7								117	494.86
<b>รวมทั้งหมด</b>	<b>691</b>	<b>659</b>	<b>814</b>	<b>547</b>	<b>271</b>	<b>0</b>	<b>0</b>	<b>0</b>	<b>0</b>	<b>0</b>	<b>0</b>	<b>0</b>	<b>2,982</b>	<b>227.88</b>

ที่มา : ข้อมูล ณ วันที่ 23 พฤษภาคม 2566 (จากรายงาน 506)

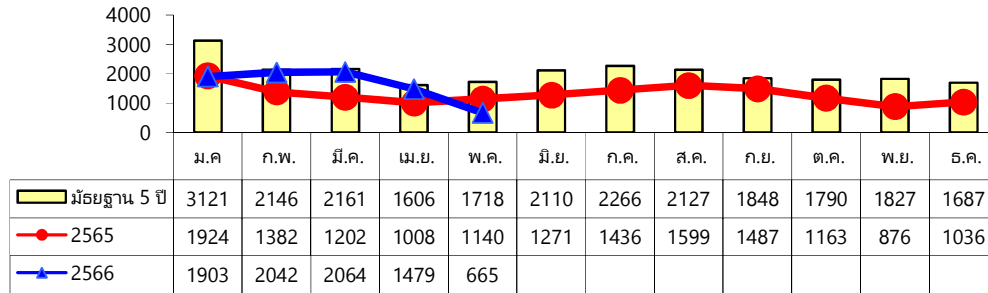
ตารางที่ 3 จำนวนผู้ป่วยและอัตราป่วยโรคไข้หวัดใหญ่ จังหวัดร้อยเอ็ด ปี 2566

อำเภอ	เดือน												รวม	อัตราป่วย (ต่อแสน)
	ม.ค.	ก.พ.	มี.ค.	เม.ย.	พ.ค.	มิ.ย.	ก.ค.	ส.ค.	ก.ย.	ต.ค.	พ.ย.	ธ.ค.		
เมือง	46	54	87	14	10								211	135.14
เกษตรวิสัย	6	6	4	3	1								20	20.34
ปทุมรัตน์	2	14	3	0	1								20	37.26
จตุรพักตรพิมาน	17	18	29	13	4								81	100.45
ธวัชบุรี	12	12	14	4	0								42	61.43
พนมไพร	0	0	1	1	0								2	2.73
โพนทอง	10	1	7	2	1								21	19.47
โพธิ์ชัย	2	2	3	2	1								10	17.30
หนองพอก	0	0	0	0	0								0	0.00
เสลภูมิ	7	2	10	0	1								20	16.46
สุวรรณภูมิ	2	0	6	0	1								9	7.73
เมืองสรวง	0	1	2	0	0								3	12.93
โพนทราย	1	0	0	0	0								1	3.57
อาจสามารถ	7	9	10	3	1								30	40.27
เมยวดี	0	0	1	0	0								1	4.40
ศรีสมเด็จ	1	2	6	1	1								11	29.84
จังหาร	3	3	3	2	0								11	23.36
เชียงขวัญ	3	7	7	3	1								21	75.53
หนองฮี	3	1	3	1	0								8	32.12
ทุ่งเขาหลวง	2	0	1	0	0								3	12.69
<b>รวมทั้งหมด</b>	<b>124</b>	<b>132</b>	<b>197</b>	<b>49</b>	<b>23</b>	<b>0</b>	<b>0</b>	<b>0</b>	<b>0</b>	<b>0</b>	<b>0</b>	<b>0</b>	<b>525</b>	<b>40.12</b>

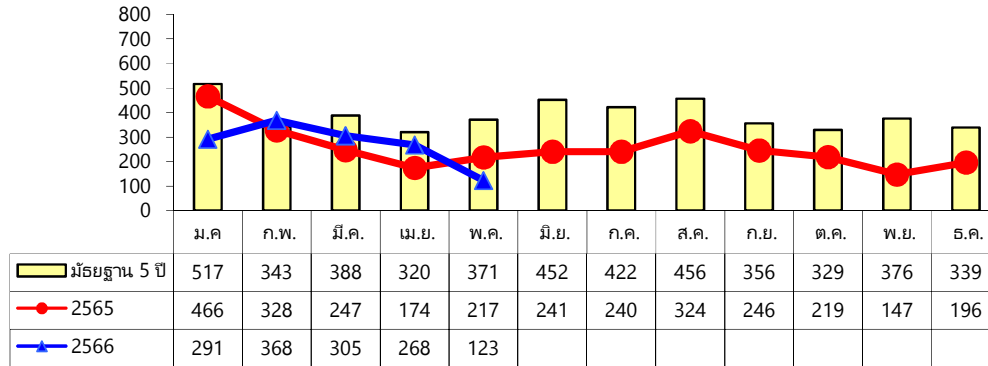
ที่มา : ข้อมูล ณ วันที่ 23 พฤษภาคม 2566 (จากรายงาน 506)

## 2.3 สถานการณ์โรคอุจจาระร่วงและอาหารเป็นพิษ

ตั้งแต่ 1 มกราคม – 23 พฤษภาคม 2566 จังหวัดร้อยเอ็ด มีรายงานผู้ป่วยโรคอุจจาระร่วงเฉียบพลัน จำนวน 8,153 ราย อัตราป่วยเท่ากับ 623.05 ต่อแสนประชากร โรคอาหารเป็นพิษ จำนวน 1,355 ราย อัตราป่วย 103.55 ต่อแสนประชากร



รูปที่ 4 จำนวนผู้ป่วยโรคอุจจาระร่วง จำแนกรายเดือน ปี 2566 เปรียบกับปี 2565 และมัธยฐาน 5 ปี



รูปที่ 5 จำนวนผู้ป่วยโรคอาหารเป็นพิษ จำแนกรายเดือน ปี 2566 เปรียบกับปี 2565 และมัธยฐาน 5 ปี

ตารางที่ 4 จำนวนผู้ป่วยและอัตราป่วยโรคอุจจาระร่วง จังหวัดร้อยเอ็ด ปี 2566

อำเภอ	เดือน												รวม	อัตราป่วย (ต่อแสน)
	ม.ค.	ก.พ.	มี.ค.	เม.ย.	พ.ค.	มิ.ย.	ก.ค.	ส.ค.	ก.ย.	ต.ค.	พ.ย.	ธ.ค.		
เมือง	312	279	255	222	137								1,205	771.78
เกษตรวิสัย	77	97	125	87	48								434	441.30
ปทุมรัตน์	78	61	83	72	31								325	605.43
จตุรพักตรพิมาน	129	124	139	108	62								562	696.94
ธวัชบุรี	61	103	56	46	29								295	431.46
พนมไพร	31	38	41	36	20								166	226.18
โพนทอง	235	266	247	33	8								789	731.44
โพธิ์ชัย	91	97	74	82	29								373	645.33
หนองพอก	55	63	100	67	19								304	462.83
เสลภูมิ	96	125	138	112	50								521	428.75
สุวรรณภูมิ	169	154	169	128	32								652	560.02
เมืองสรวง	55	2	25	34	6								122	525.93
โพนทราย	19	23	16	4	4								66	235.67
อาจสามารถ	89	116	108	53	11								377	506.01
เมยวดี	28	87	64	36	20								235	1035.06
ศรีสมเด็จ	139	143	136	148	66								632	1714.18
จังหาร	99	118	140	122	64								543	1153.23
เชียงขวัญ	34	49	40	24	7								154	553.92
หนองฮี	35	28	25	31	13								132	530.01
ทุ่งเขาหลวง	71	69	83	34	9								266	1125.07
<b>รวมทั้งหมด</b>	<b>1,903</b>	<b>2,042</b>	<b>2,064</b>	<b>1,479</b>	<b>665</b>	<b>0</b>	<b>0</b>	<b>0</b>	<b>0</b>	<b>0</b>	<b>0</b>	<b>0</b>	<b>8,153</b>	<b>623.05</b>

ที่มา : ข้อมูล ณ วันที่ 23 พฤษภาคม 2566 (จากรายงาน 506)



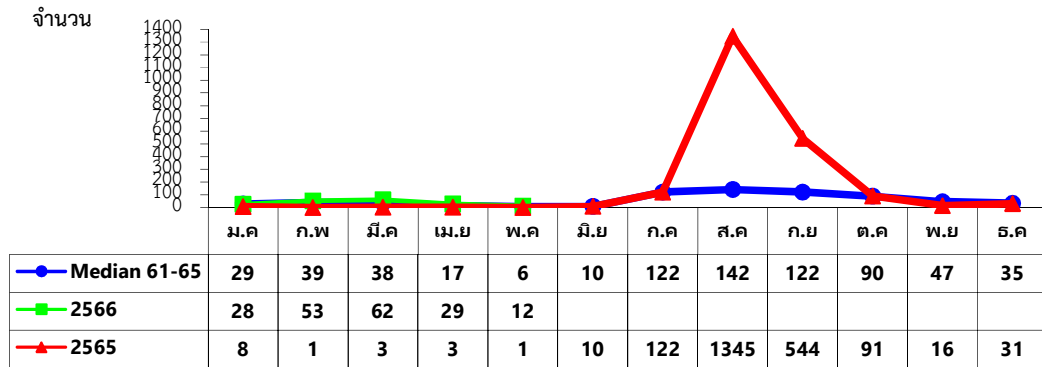
ตารางที่ 5 จำนวนผู้ป่วยและอัตราป่วยโรคอาหารเป็นพิษ จังหวัดร้อยเอ็ด ปี 2566

อำเภอ	เดือน												รวม	อัตราป่วย (ต่อแสน)
	ม.ค.	ก.พ.	มี.ค.	เม.ย.	พ.ค.	มิ.ย.	ก.ค.	ส.ค.	ก.ย.	ต.ค.	พ.ย.	ธ.ค.		
เมือง	56	58	41	34	22								211	135.14
เกษตรวิสัย	17	15	24	21	10								87	88.46
ปทุมรัตน์	22	22	38	32	12								126	234.72
จตุรพักตรพิมาน	24	29	7	21	8								89	110.37
ธวัชบุรี	12	23	6	5	2								48	70.20
พนมไพร	16	24	8	8	6								62	84.48
โพนทอง	16	48	30	22	16								132	122.37
โพธิ์ชัย	1	9	7	15	3								35	60.55
หนองพอก	6	9	23	10	0								48	73.08
เสลภูมิ	9	4	8	2	2								25	20.57
สุวรรณภูมิ	4	3	6	4	3								20	17.18
เมืองสรวง	1	1	0	0	0								2	8.62
โพนทราย	4	6	2	0	1								13	46.42
อาจสามารถ	18	13	14	15	9								69	92.61
เมยวดี	0	1	2	1	0								4	17.62
ศรีสมเด็จ	62	66	74	64	23								289	783.86
จังหาร	3	2	2	4	1								12	25.49
เชียงขวัญ	17	24	7	5	2								55	197.83
หนองฮี	2	5	2	0	2								11	44.17
ทุ่งเขาหลวง	1	6	4	5	1								17	71.90
<b>รวมทั้งหมด</b>	<b>291</b>	<b>368</b>	<b>305</b>	<b>268</b>	<b>123</b>	<b>0</b>	<b>0</b>	<b>0</b>	<b>0</b>	<b>0</b>	<b>0</b>	<b>0</b>	<b>1,355</b>	<b>103.55</b>

ที่มา : ข้อมูล ณ วันที่ 23 พฤษภาคม 2566 (จากรายงาน 506)

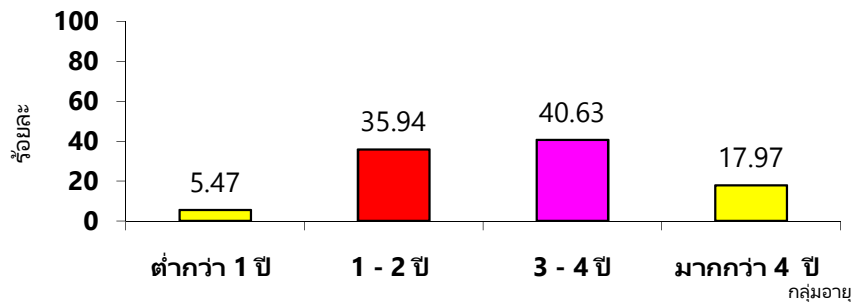
## 2.4 โรคมือ เท้า ปาก (Hand Foot Mouth Disease)

สถานการณ์ของจังหวัดร้อยเอ็ด ตั้งแต่ 1 มกราคม – 23 พฤษภาคม 2566 มีรายงานผู้ป่วยโรค HFMD จำนวน 184 ราย อัตราป่วย 17.27 ต่อประชากรแสนคน



รูปที่ 6 จำนวนผู้ป่วยโรคมือ เท้า ปาก จำแนกรายเดือน ปี 2566 เปรียบเทียบ ปี 2565 และ ค่ามัธยฐานย้อนหลัง 5 ปี

กลุ่มอายุที่พบผู้ป่วยสูงสุด คือ อายุ 3-4 ปี (ร้อยละ 40.63) รองลงมา คือ กลุ่มอายุ 3-4 ปี (ร้อยละ 35.94) และอายุมากกว่า 4 ปี (ร้อยละ 17.97)



รูปที่ 7 ร้อยละผู้ป่วยโรคมือเท้าปาก จำแนกตามกลุ่มอายุ จ.ร้อยเอ็ด ปี 2566



ตารางที่ 6 จำนวนผู้ป่วยและอัตราป่วยโรคมือเท้าปาก จำแนกรายเดือน จ.ร้อยเอ็ด ปี 2566

อำเภอ	เดือน												รวม	อัตราป่วย (ต่อแสน)
	ม.ค.	ก.พ.	มี.ค.	เม.ย.	พ.ค.	มิ.ย.	ก.ค.	ส.ค.	ก.ย.	ต.ค.	พ.ย.	ธ.ค.		
เมือง	1	11	19	8	3								42	14.73
เกษตรวิสัย	2	7	8	3	2								22	5.08
ปทุมรัตน์	3	1	4	0	0								8	24.22
จตุรพักตรพิมาน	3	2	1	1	0								7	7.44
ธวัชบุรี	2	3	2	1	0								8	20.48
พนมไพร	2	3	0	1	0								6	6.81
โพนทอง	2	2	5	2	0								11	25.96
โพธิ์ชัย	0	1	9	0	1								11	36.33
หนองพอก	0	5	2	1	0								8	6.09
เสลภูมิ	2	5	2	1	0								10	6.58
สุวรรณภูมิ	3	4	2	5	2								16	6.01
เมืองสรวง	0	0	0	0	1								1	8.62
โพนทราย	0	0	0	0	0								0	25.00
อาจสามารถ	0	3	4	3	1								11	8.05
เมยวดี	0	0	2	1	0								3	4.40
ศรีสมเด็จ	0	0	0	0	0								0	75.94
จังหาร	3	4	1	1	1								10	46.72
เชียงขวัญ	1	1	0	1	0								3	21.58
หนองฮี	4	1	1	0	1								7	56.21
ทุ่งเขาหลวง	0	0	0	0	0								0	25.38
<b>รวมทั้งหมด</b>	<b>28</b>	<b>53</b>	<b>62</b>	<b>29</b>	<b>12</b>	<b>0</b>	<b>0</b>	<b>0</b>	<b>0</b>	<b>0</b>	<b>0</b>	<b>0</b>	<b>184</b>	<b>17.27</b>

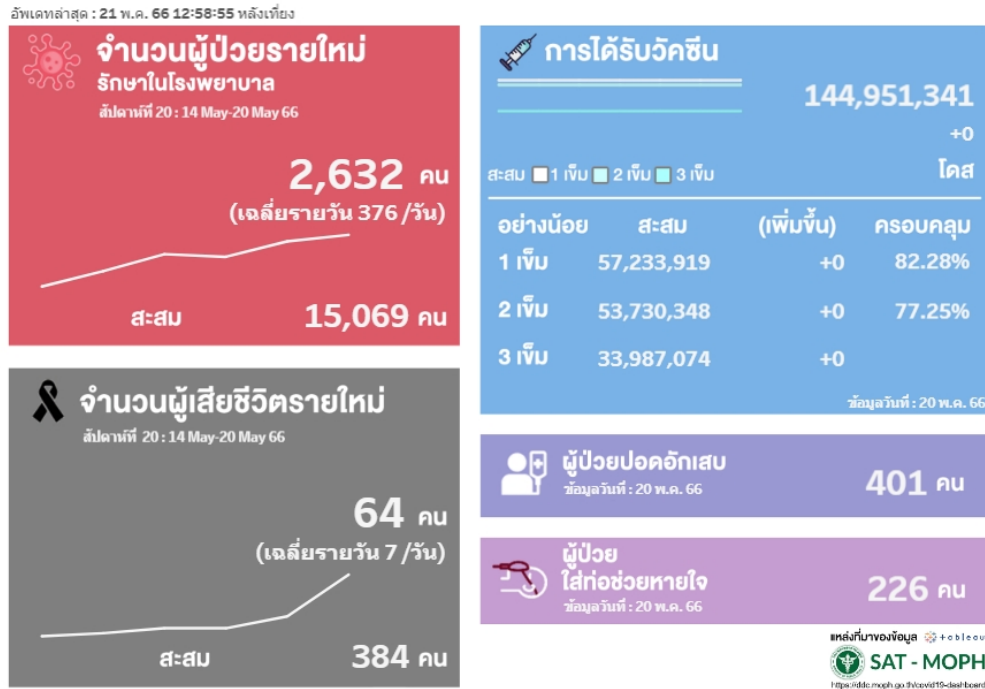
ที่มา : ข้อมูล ณ วันที่ 23 พฤษภาคม 2566 (จากรายงาน 506)

## 2.5 สถานการณ์โรคติดเชื้อไวรัสโคโรนา 2019 (COVID-19)

สถานการณ์ประเทศไทย ข้อมูล ณ วันที่ 21 พฤษภาคม 2566

พบผู้ป่วยยืนยันติดเชื้อ ปี 2566 สะสม รวม 15,069 ราย เสียชีวิต 384 ราย อัตราป่วยตายร้อยละ 3.92 มีผู้ป่วยปอดอักเสบ 401 ราย ในกลุ่มนี้ใช้เครื่องช่วยหายใจ 226 ราย และประเทศไทยมีผู้ป่วยอยู่ในลำดับที่ 32 ของโลก

### สถานการณ์ผู้ป่วย COVID-19 ภายในประเทศ รายสัปดาห์



รูปที่ 8 จำนวนผู้ป่วยโควิด-19 ภาพรวมประเทศ ข้อมูล ณ วันที่ 21 พฤษภาคม 2566

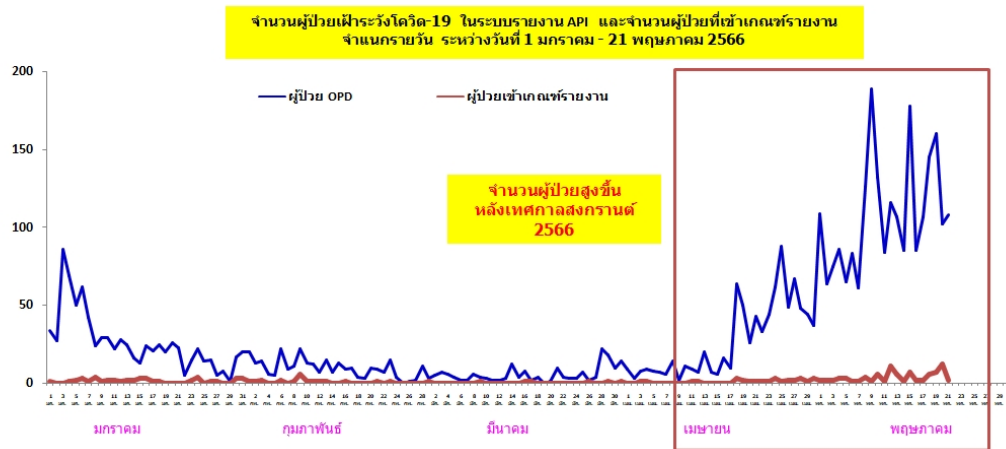
### สถานการณ์จังหวัดร้อยเอ็ด

มีรายงานผู้ป่วยยืนยันโรคติดเชื้อไวรัสโคโรนา 2019 ระลอกมกราคม 2565 รวม 41,625 ราย มีผู้เสียชีวิต 272 ราย อัตราป่วยตาย 0.65 มีผู้ป่วยอาการปอดอักเสบเข้ารับการรักษารักษาจำนวน 38 ราย จำแนกเป็นอาการปอดอักเสบใส่เครื่องช่วยหายใจ จำนวน 4 ราย ผู้ป่วยอาการปอดอักเสบใช้เครื่องให้ออกซิเจนแบบ High Flow จำนวน 8 ราย

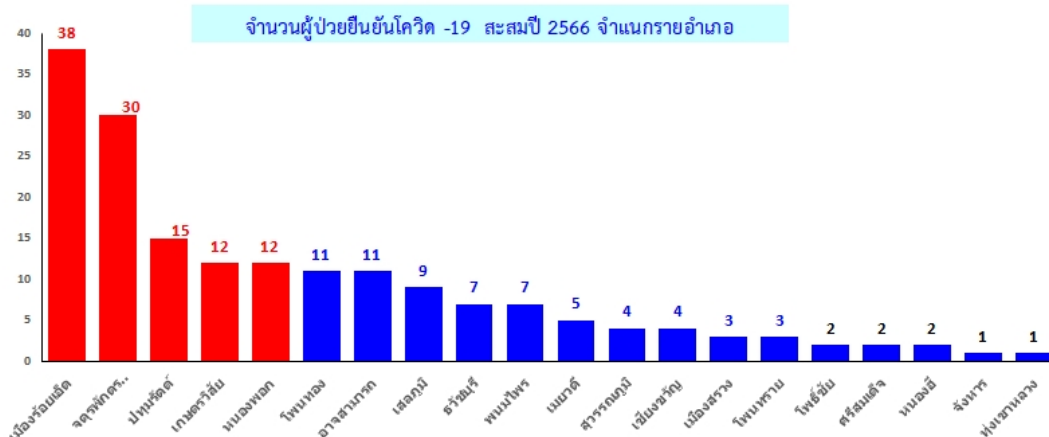
ข้อมูลการให้บริการวัคซีนโควิด-19 จังหวัดร้อยเอ็ด สะสม 808,093 ราย ( 1,929,309 โดส ) คิดเป็นความครอบคลุมร้อยละ 73.45



รูปที่ 9 จำนวนผู้ป่วยโควิด-19 ภาพรวมจังหวัดร้อยเอ็ด ข้อมูล ณ วันที่ 21 พฤษภาคม 2565



รูปที่ 10 จำนวนผู้ป่วยยืนยันโควิด-19 จ.ร้อยเอ็ด จำแนกตามวันรายงาน ข้อมูล ณ วันที่ 21 พฤษภาคม 2566



รูปที่ 11 จำนวนผู้ป่วยยืนยันโควิด-19 จ.ร้อยเอ็ด จำแนกตามอำเภอ ข้อมูล ณ วันที่ 21 พฤษภาคม 2566

ตารางที่ 6 จำนวนผู้ป่วยและอัตราป่วยโรคติดเชื้อไวรัสโคโรนา 2019 จำแนกรายเดือน จ.ร้อยเอ็ด ปี 2566

อำเภอ	เดือน												รวม	อัตราป่วย (ต่อแสน)
	ม.ค.	ก.พ.	มี.ค.	เม.ย.	พ.ค.	มิ.ย.	ก.ค.	ส.ค.	ก.ย.	ต.ค.	พ.ย.	ธ.ค.		
เมือง	11	4	0	7	16								38	2.90
เกษตรวิสัย	2	3	2	1	4								12	0.92
ปทุมรัตน์	2	2	0	1	10								15	1.15
จตุรพักตรพิมาน	3	3	1	10	13								30	2.29
ธวัชบุรี	1	0	0	1	5								7	0.53
พนมไพร	5	0	0	0	2								7	0.53
โพนทอง	2	2	1	1	5								11	0.84
โพธิ์ชัย	0	0	0	0	2								2	0.15
หนองพอก	2	2	2	1	5								12	0.92
เสลภูมิ	6	1	0	1	1								9	0.69
สุวรรณภูมิ	2	1	0	0	1								4	0.31
เมืองสรวง	2	0	0	1	0								3	0.23
โพนทราย	0	0	0	0	3								3	0.23
อาจสามารถ	0	0	0	2	9								11	0.84
เมยวดี	3	0	0	0	2								5	0.38
ศรีสมเด็จ	0	0	0	0	2								2	0.15
จังหาร	1	0	0	0	0								1	0.08
เชียงขวัญ	1	0	0	2	1								4	0.31
หนองฮี	1	1	0	0	0								2	0.15
ทุ่งเขาหลวง	0	1	0	0	0								1	0.08
<b>รวมทั้งหมด</b>	<b>44</b>	<b>20</b>	<b>6</b>	<b>28</b>	<b>81</b>	<b>0</b>	<b>0</b>	<b>0</b>	<b>0</b>	<b>0</b>	<b>0</b>	<b>0</b>	<b>179</b>	<b>13.68</b>

ที่มา : ข้อมูล ณ วันที่ 21 พฤษภาคม 2566 (จากระบบรายงาน API กรมควบคุมโรค)

ขณะนี้ โรคติดเชื้อไวรัสโคโรนา 2019 ปรับจากโรคติดต่ออันตราย เป็นโรคติดต่อเฝ้าระวัง ตามพระราชบัญญัติโรคติดต่อ พ.ศ.2558 มีผลบังคับใช้ตั้งแต่วันที่ 1 ตุลาคม 2565 เป็นต้นมา แนวทางในการบริหารจัดการโรคติดเชื้อไวรัสโคโรนา 2019 กระทรวงสาธารณสุขให้ดำเนินการขับเคลื่อนผ่านคณะกรรมการโรคติดต่อจังหวัด และศูนย์บัญชาการเหตุการณ์ตอบโต้ภาวะฉุกเฉินด้านการแพทย์และสาธารณสุข (PH-EOC) โดยกระทรวงสาธารณสุขมีข้อสั่งการ เน้นให้ทุกจังหวัดจัดตั้งหน่วยฉีดวัคซีนหลักทุกจังหวัดและทุกอำเภอ (Covid-19 Vaccination Center) ให้ประชาชนเข้าถึงได้สะดวกและทั่วถึง ให้กำหนดวันให้บริการอย่างน้อย 1 วัน/สัปดาห์ สำหรับสถานที่ฉีดในโรงพยาบาลให้บูรณาการร่วมกับคลินิกสุขภาพเด็กดี รวมถึงให้ออกหน่วยฉีดวัคซีนเคลื่อนที่สำหรับชุมชนต่างๆ

จากการติดตามสถานการณ์ พบว่าหลังจากช่วงเทศกาลสงกรานต์ ปี 2566 มีจำนวนผู้ติดเชื้อโคโรนาไวรัส 2019 เพิ่มขึ้นจำนวนมาก จึงขอแนะนำให้ประชาชนทุกคนรับวัคซีนเข็มกระตุ้น 1 ครั้ง/ปี ช่วงก่อนเข้าฤดูฝน กรณีเสี่ยงสูงอาจพิจารณาให้ 2 ครั้ง/ปี กลุ่มเสี่ยงสูงได้แก่ กลุ่ม 608, กลุ่มบุคลากรทางการแพทย์, เจ้าหน้าที่ด่านหน้า เช่น อสม. ผู้นำชุมชน ซึ่งหน่วยบริการจะเปิดให้บริการฉีดวัคซีนไขว้หัดใหญ่ พร้อมกับวัคซีนโควิด1- เพื่ออำนวยความสะดวกในการรับบริการ

